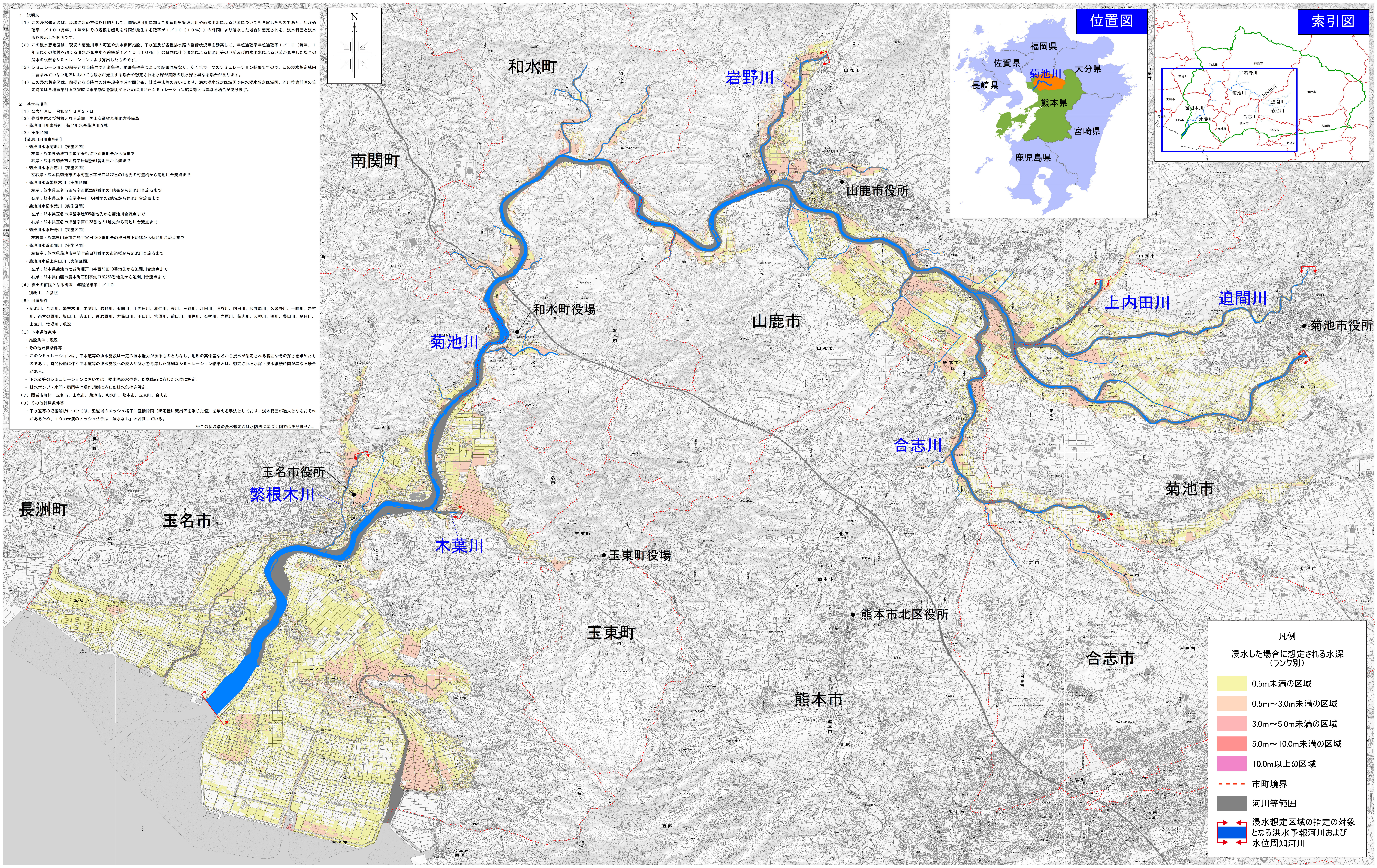


菊池川水系 内外水統合の浸水想定図 (1/10規模降雨) 【現況河道】



1 説明文

(1) この浸水想定図は、流域治水の推進を目的として、国管理河川に加えて都道府県管理河川や雨水出水による氾濫についても考慮したものであり、年超過確率1/10(毎年、1年間にその規模を超える降雨が発生する確率が1/10(10%))の降雨により浸水した場合に想定される、浸水範囲と浸水深を表示した図面です。

(2) この浸水想定図は、現在の菊池川等の河川や洪水調節施設、下水道及び各種排水路の整備状況等を勘案して、年超過確率年超過確率1/10(毎年、1年間にその規模を超える洪水が発生する確率が1/10(10%))の降雨に伴う洪水による浸水想定区域及び雨水出水による氾濫が発生した場合の浸水の状況をシミュレーションにより算出したものです。

(3) シミュレーションの前提となる降雨や河川条件、地形条件等によって結果は異なり、あくまで一つのシミュレーション結果ですので、この浸水想定区域内に含まれていない地区においても浸水が発生する場合は想定される浸水深と異なる場合があります。

(4) この浸水想定図は、前提となる降雨の確率規模や時間分布、計算手法等の違いにより、洪水浸水想定区域や内水浸水想定区域、河川整備計画の策定時又は各種事業計画立案時に事業効果を説明するために用いたシミュレーション結果等とは異なる場合があります。

2 基本事項等

(1) 公表年月日 令和8年3月27日

(2) 作成主体及び対象となる流域 国土交通省九州地方整備局
菊池川河川事務所：菊池川水系菊池川流域

(3) 実施区域

【菊池川河川事務所】

- 菊池川水系菊池川(実施区域)
左岸：熊本県菊池市赤星字茅尾1279番地先から海まで
右岸：熊本県菊池市北宮字屋敷敷64番地先から海まで
- 菊池川水系合志川(実施区域)
左岸：熊本県菊池市水町字水字出口4122番の1地先の町道橋から菊池川合流点まで
右岸：熊本県玉名市津留字南口23番地の1地先から菊池川合流点まで
- 菊池川水系岩野川(実施区域)
左岸：熊本県玉名市玉名字西原2297番地の1地先から菊池川合流点まで
右岸：熊本県玉名市富尾字平野164番地の2地先から菊池川合流点まで
- 菊池川水系木葉川(実施区域)
左岸：熊本県玉名市津留字南口355番地先から菊池川合流点まで
右岸：熊本県玉名市津留字南口23番地の1地先から菊池川合流点まで
- 菊池川水系岩野川(実施区域)
左岸：熊本県山鹿市寺島字玄田1363番地先の池田橋下流橋から菊池川合流点まで
右岸：熊本県山鹿市豊岡字前田71番地の市道橋から菊池川合流点まで
- 菊池川水系上内田川(実施区域)
左岸：熊本県菊池市七城町瀬戸口字西前田10番地先から迫間川合流点まで
右岸：熊本県山鹿市東本町石浜字北口瀬戸59番地先から迫間川合流点まで

(4) 算出の対象となる降雨 年超過確率1/10
別紙1、2参照

(5) 河川条件

- 菊池川、合志川、岩野川、木葉川、岩野川、迫間川、上内田川、和歌山川、岩川、三蔵川、江田川、浦谷川、内田川、久米原川、十町川、岩村川、西宮の原川、後田川、吉田川、新田原川、方保田川、千田川、宮原川、前田川、川住川、石村川、岩原川、菊池川、天神川、鶴川、豊田川、奥目川、上生川、塩瀬川：現況

(6) 下水道条件

- 施設条件：現況
- その他計算条件等

このシミュレーションは、下水道等の排水施設は一定の排水能力があるものとし、地形の高低差などから浸水が想定される範囲やその深さを求めたものであり、時間経過に伴う下水道等の排水施設への流入や溢水を考慮した詳細なシミュレーション結果とは、想定される水深・浸水継続時間が異なる場合があります。

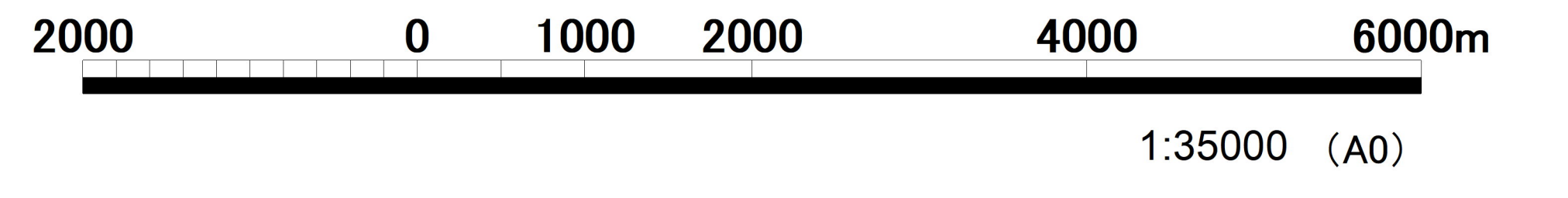
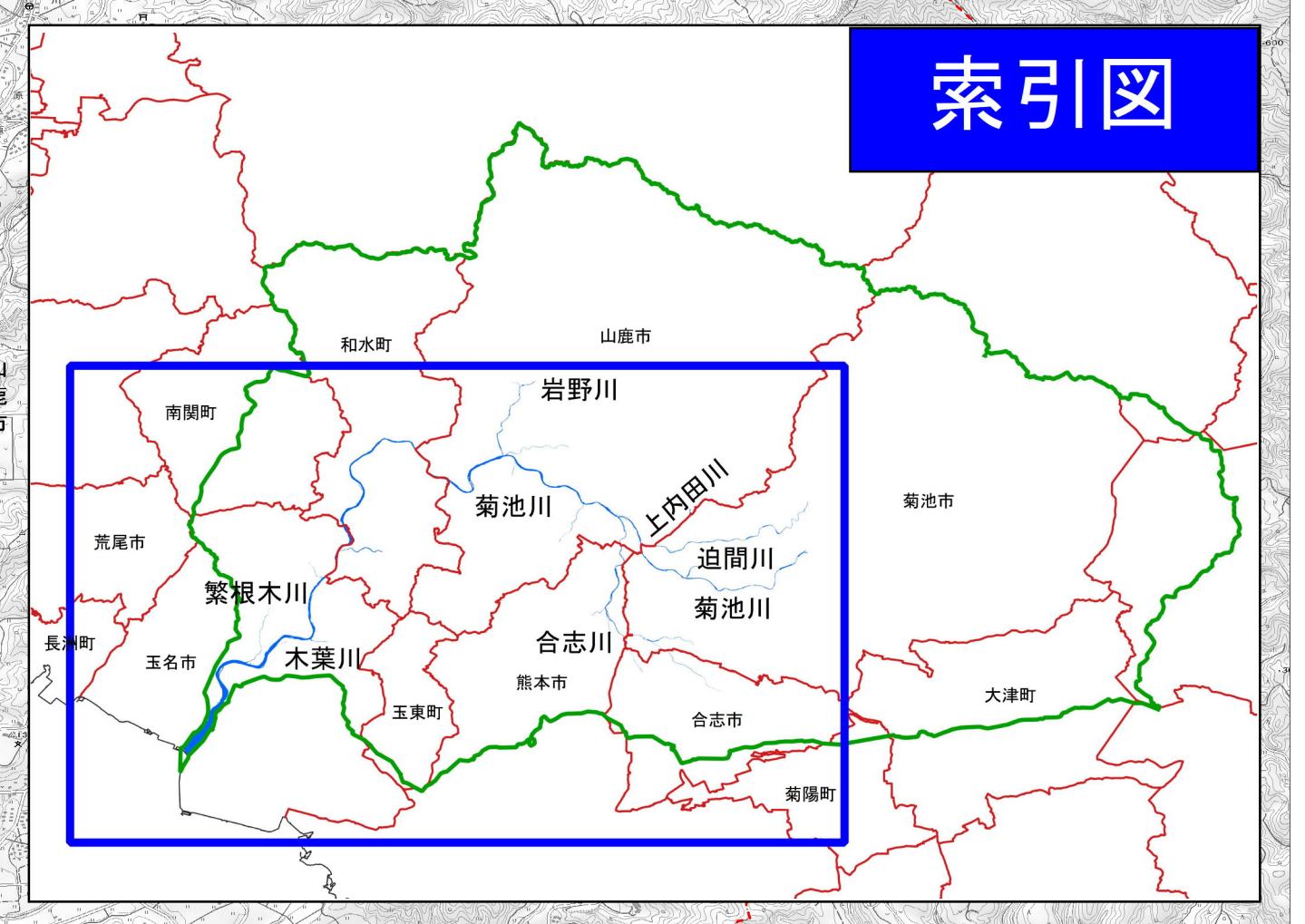
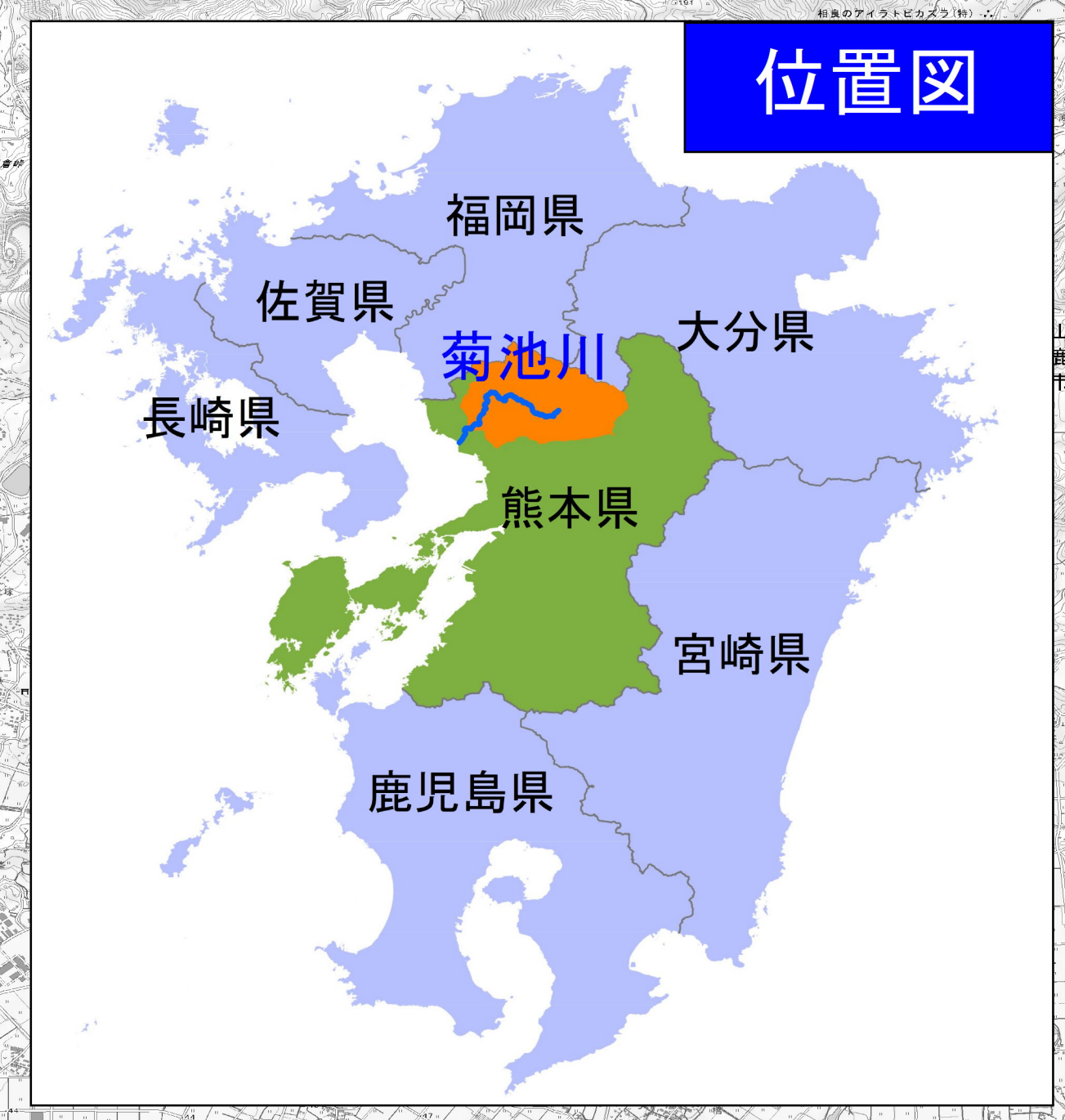
下水道等のシミュレーションにおいては、排水先の水位を、対象期間に応じた水位に設定。
排水ポンプ・水門・樋門等は操作規則に応じた排水条件を設定。

(7) 関係市町村 玉名市、山鹿市、菊池市、和歌山町、熊本市、玉東町、合志市

(8) その他計算条件等

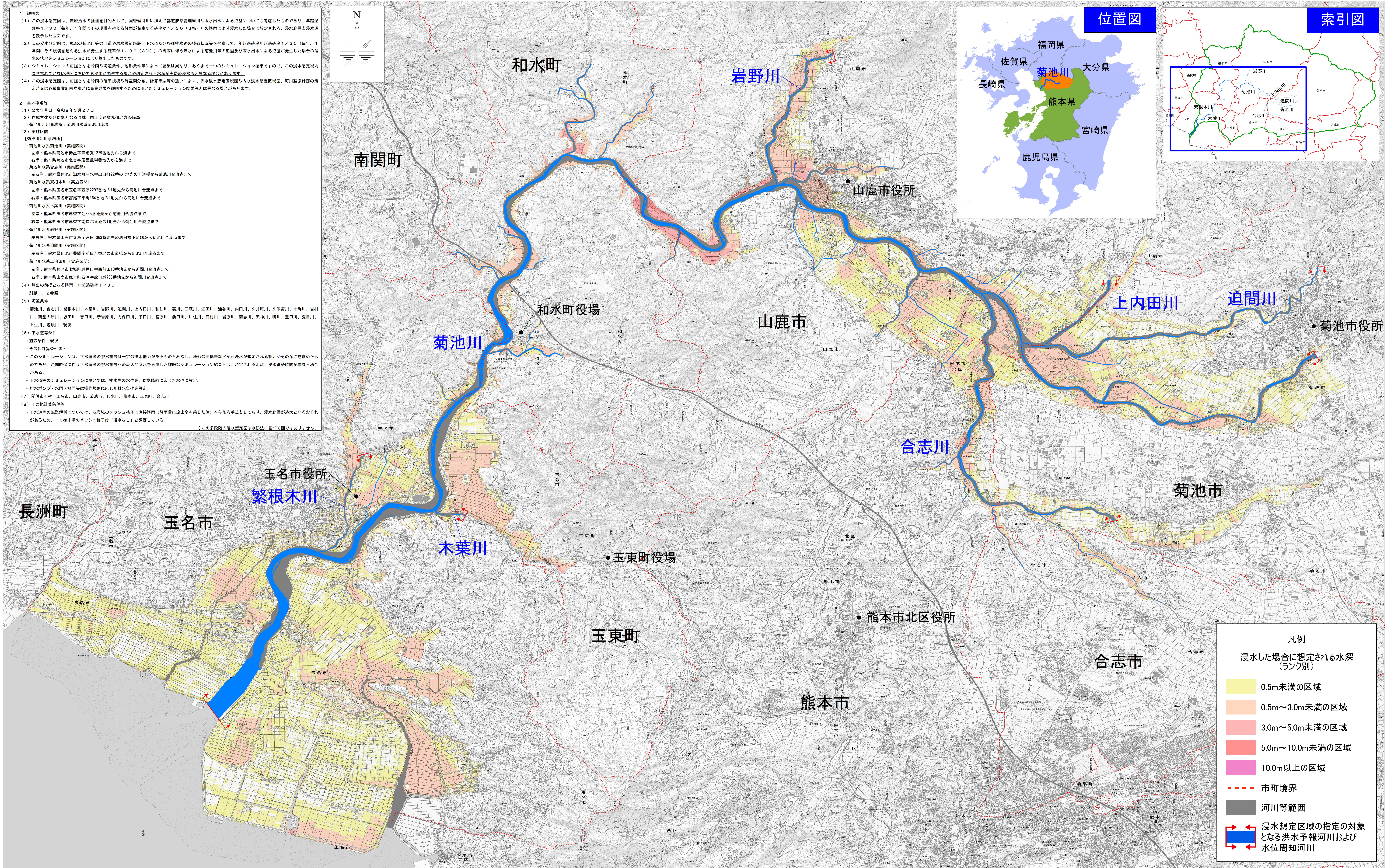
- 下水道等の氾濫解析については、氾濫域のメッシュ格子に直接降雨(降雨量に流出率を乗じた値)を考慮する手法としており、浸水範囲が拡大となるおそれがあるため、1.0cm未満のメッシュ格子は「浸水なし」と評価している。

※この多規模の浸水想定図は水防法に基づく図ではありません。



「国土地理院の電子地形図25000『下沖洲』『伊倉』『植木』『肥後大津』『荒尾』『玉名』『来民』『菊池』『大牟田』『関町』『山鹿』『八方ヶ岳』を掲載」
「測量法に基づく国土地理院長承認(使用)R 7JHs 933」

菊池川水系 内外水統合の浸水想定図 (1/30規模降雨) 【現況河道】



1 説明文

(1) この浸水想定図は、流域治水の推進を目的として、国管理河川に加えて都道府県管理河川や雨水出水による氾濫についても考慮したものであり、年超過確率1/30（毎年、1年間にその規模を超える降雨が発生する確率が1/30（3%））の降雨により浸水した場合に想定される、浸水範囲と浸水深を表した図面です。

(2) この浸水想定図は、現況の菊池川等の河川や洪水調節施設、下水道及び各種排水路の整備状況等を踏まえ、年超過確率年超過確率1/30（毎年、1年間にその規模を超える洪水が発生する確率が1/30（3%））の降雨に伴う洪水による菊池川等の氾濫及び雨水出水による氾濫が発生した場合の浸水の状況をシミュレーションにより算出したものです。

(3) シミュレーションの前提となる降雨や河川条件、地形条件等によって結果は異なり、あくまで一つのシミュレーション結果ですので、この浸水想定図内に含まれていない地区においても浸水が発生する場合は想定される浸水深と異なる場合があります。

(4) この浸水想定図は、前提となる降雨の確率規模や時間分布、計算手法等の違いにより、洪水浸水想定区域や内水浸水想定区域、河川整備計画の算定時又は各種事業計画立案時に事業効果を説明するために用いたシミュレーション結果等とは異なる場合があります。

2 基本事項等

(1) 公表年月日 令和8年3月27日

(2) 作成主体及び対象となる流域 国土交通省九州地方整備局
菊池川河川事務所：菊池川水系菊池川流域

(3) 実施区域

【菊池川河川事務所】

- 菊池川水系菊池川（実施区域）
左岸：熊本県菊池市赤星字赤毛1279番地先から海まで
右岸：熊本県菊池市北宮字尾原64番地先から海まで
- 菊池川水系合志川（実施区域）
左岸：熊本県菊池市水町水字水字出口422番の1地先の町道橋から菊池川合流点まで
右岸：熊本県玉名市津留字南口23番地の1地先から菊池川合流点まで
- 菊池川水系岩野川（実施区域）
左岸：熊本県玉名市玉名字西原2297番地の1地先から菊池川合流点まで
右岸：熊本県玉名市富尾字平野164番地の2地先から菊池川合流点まで
- 菊池川水系木葉川（実施区域）
左岸：熊本県玉名市津留字南口355番地先から菊池川合流点まで
右岸：熊本県玉名市津留字南口23番地の1地先から菊池川合流点まで
- 菊池川水系岩野川（実施区域）
左岸：熊本県山鹿市寺島字玄田1363番地先の池田橋下流橋から菊池川合流点まで
右岸：熊本県山鹿市豊岡字前田71番地の市道橋から菊池川合流点まで
- 菊池川水系迫間川（実施区域）
左岸：熊本県菊池市豊岡字前田71番地の市道橋から菊池川合流点まで
右岸：熊本県山鹿市七城町瀬戸口字西前田10番地先から迫間川合流点まで
右岸：熊本県山鹿市東本町石黒字北口759番地先から迫間川合流点まで

(4) 算出の対象となる降雨 年超過確率1/30
別紙1、2参照

(5) 河川条件

- 菊池川、合志川、繁根木川、木葉川、岩野川、迫間川、上内田川、和合川、瀬川、三蔵川、江田川、浦谷川、内田川、久米原川、十町川、岩村川、西宮の原川、後田川、吉田川、新田原川、方原田川、千田川、宮原川、前田川、川住川、石村川、岩原川、菊池川、天神川、鶴川、豊田川、奥目川、上生川、塩瀬川：現況

(6) 下水道条件

- 施設条件：現況
- その他計算条件等

このシミュレーションは、下水道等の排水施設は一定の排水能力があるものとし、地形の高低差などから浸水が想定される範囲やその深さを求めたものであり、時間経過に伴う下水道等の排水施設への流入や溢水を考慮した詳細なシミュレーション結果とは、想定される水深・浸水継続時間が異なる場合があります。

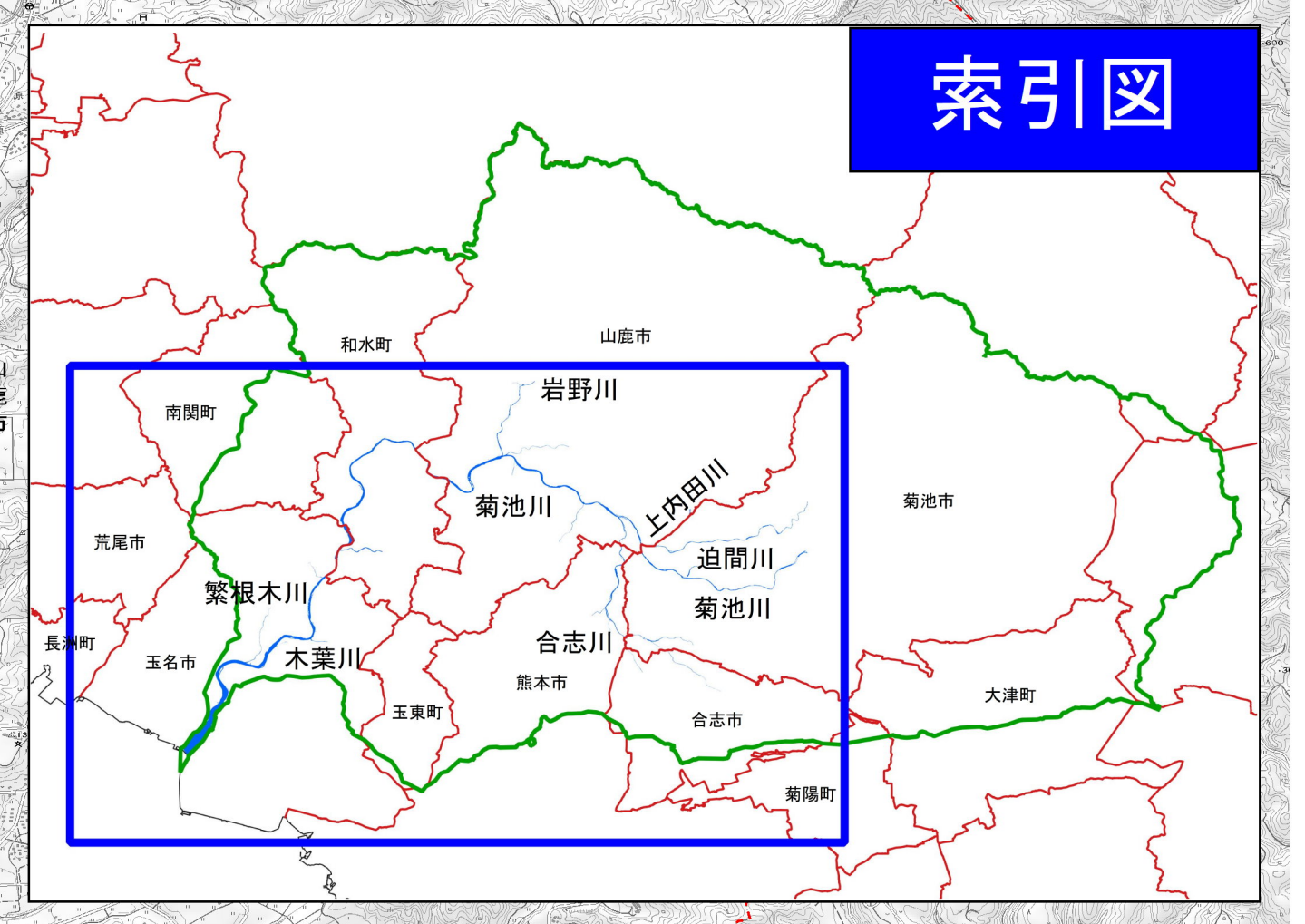
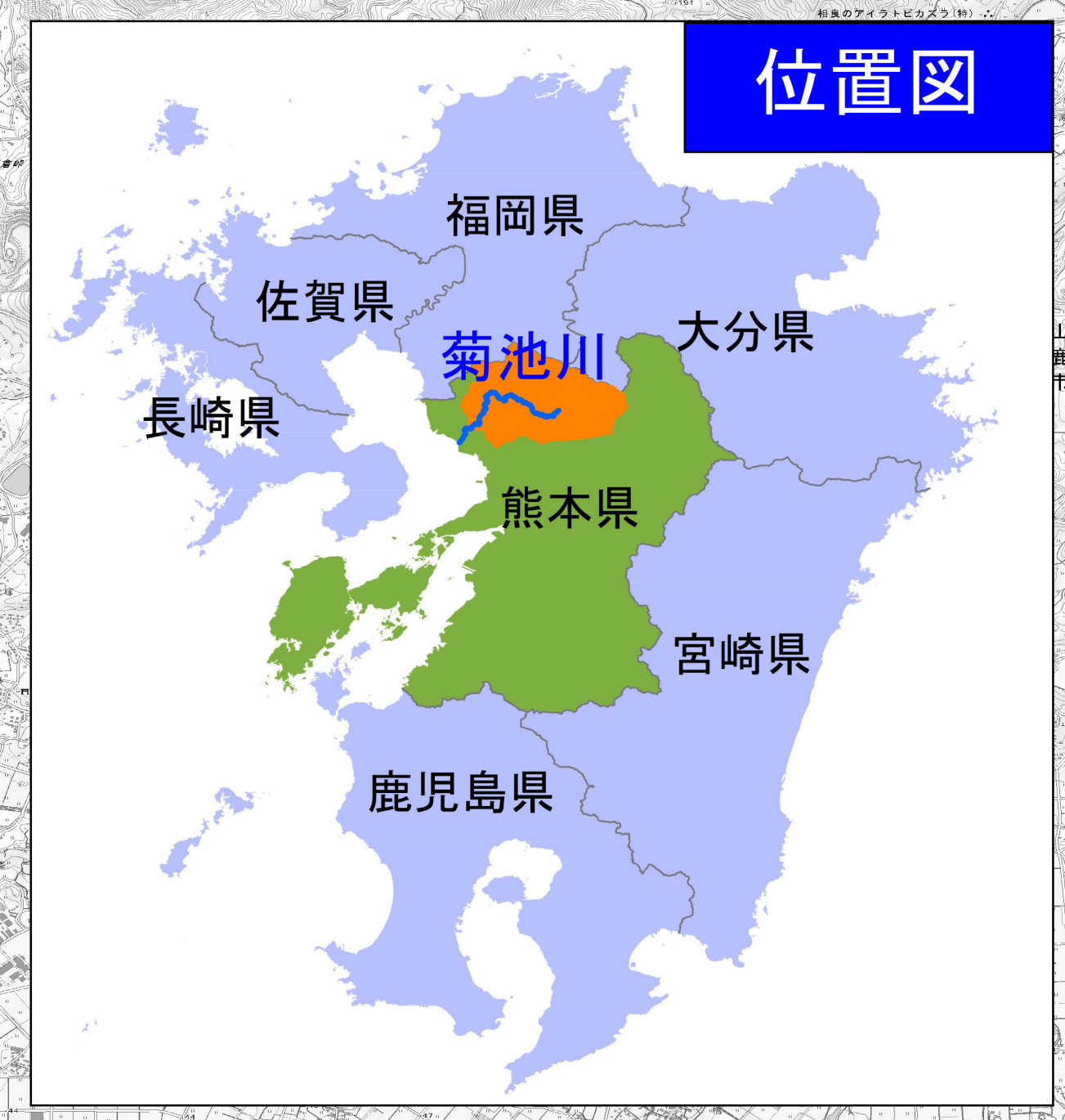
下水道等のシミュレーションにおいては、排水先の水位を、対象隣間に応じた水位に設定。
排水ポンプ・水門・樋門等は操作規則に応じた排水条件を設定。

(7) 関係市町村 玉名市、山鹿市、菊池市、和水町、熊本市、玉東町、合志市

(8) その他計算条件等

- 下水道等の氾濫解析については、氾濫域のメッシュ格子に直接降雨（降雨量に流出率を乗じた値）を考慮する手法としており、浸水範囲が拡大するおそれがあるため、10cm未満のメッシュ格子は「浸水なし」と評価している。

※この多規模の浸水想定図は水防法に基づく図ではありません。



凡例

浸水した場合に想定される水深（ランク別）

0.5m未満の区域
0.5m～3.0m未満の区域
3.0m～5.0m未満の区域
5.0m～10.0m未満の区域
10.0m以上の区域

--- 市町境界

■ 河川等範囲

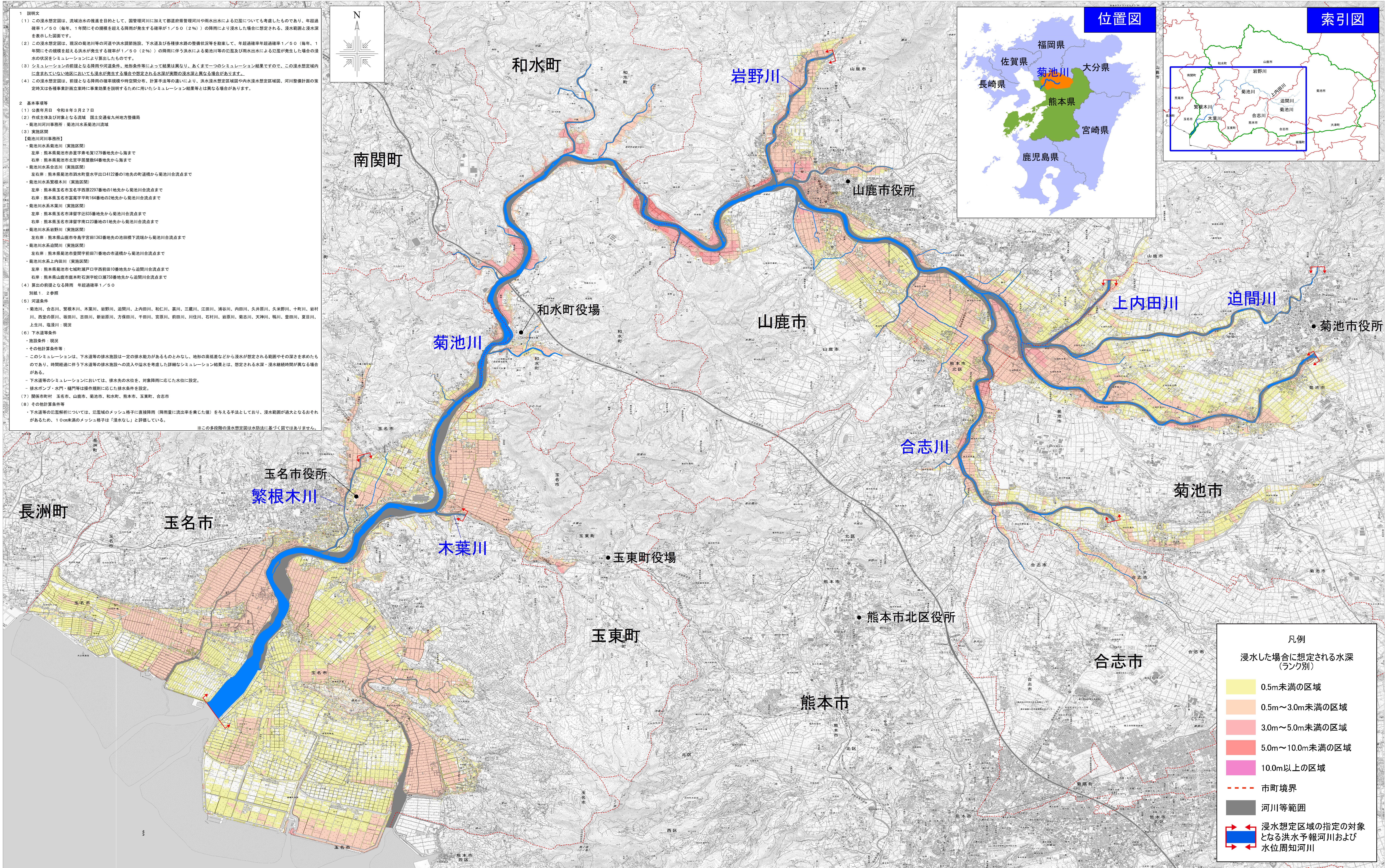
浸水想定区域の指定の対象となる洪水予報河川および水位周知河川

2000 0 1000 2000 4000 6000m

1:35000 (A0)

「国土地理院の電子地形図25000『下沖洲』『伊倉』『植木』『肥後大津』『荒尾』『玉名』『来民』『菊池』『大牟田』『関町』『山鹿』『八方ヶ岳』を掲載」
「測量法に基づく国土地理院長承認(使用)R 7JHs 933」

菊池川水系 内外水統合の浸水想定図 (1/50規模降雨) 【現況河道】



1 説明文

(1) この浸水想定図は、流域治水の推進を目的として、国管理河川に加えて都道府県管理河川や雨水出水による氾濫についても考慮したものであり、年超過確率1/50(毎年、1年間にその規模を超える降雨が発生する確率が1/50(2%))の降雨により浸水した場合に想定される、浸水範囲と浸水深を表した図面です。

(2) この浸水想定図は、現況の菊池川等の河川や洪水調節施設、下水道及び各種排水路の整備状況等を勘案して、年超過確率年超過確率1/50(毎年、1年間にその規模を超える洪水が発生する確率が1/50(2%))の降雨に伴う洪水による菊池川等の氾濫及び雨水出水による氾濫が発生した場合の浸水の状況をシミュレーションにより算出したものです。

(3) シミュレーションの前提となる降雨や河川条件、地形条件等によって結果は異なり、あくまで一つのシミュレーション結果ですので、この浸水想定図内に含まれていない地区においても浸水が発生する場合は想定される浸水深と異なる場合があります。

(4) この浸水想定図は、前提となる降雨の確率規模や時間分布、計算手法等の違いにより、洪水浸水想定区域や内水浸水想定区域、河川整備計画の策定時又は各種事業計画立案時に事業効果を説明するために用いたシミュレーション結果等とは異なる場合があります。

2 基本事項等

(1) 公表年月日 令和8年3月27日

(2) 作成主体及び対象となる流域 国土交通省九州地方整備局
菊池川河川事務所：菊池川水系菊池川流域

(3) 実施区域

【菊池川河川事務所】

- 菊池川水系菊池川(実施区域)
左岸：熊本県菊池市赤星字赤毛質1279番地先から海まで
右岸：熊本県菊池市北宮字屋敷敷64番地先から海まで
- 菊池川水系合志川(実施区域)
左岸岸：熊本県菊池市水町水字出口4122番の1地先の町道橋から菊池川合流点まで
右岸：熊本県玉名市津留字南口23番地の1地先から菊池川合流点まで
- 菊池川水系根木川(実施区域)
左岸：熊本県玉名市玉名字西原2297番地の1地先から菊池川合流点まで
右岸：熊本県玉名市富尾字平野164番地の2地先から菊池川合流点まで
- 菊池川水系木葉川(実施区域)
左岸：熊本県玉名市津留字北口35番地の1地先から菊池川合流点まで
右岸：熊本県玉名市津留字南口23番地の1地先から菊池川合流点まで
- 菊池川水系岩野川(実施区域)
左岸岸：熊本県山鹿市寺島字玄田1363番地の1地先から菊池川合流点まで
右岸：熊本県山鹿市豊間字前田71番地の市道橋から菊池川合流点まで
- 菊池川水系迫間川(実施区域)
左岸岸：熊本県菊池市豊間字前田71番地の市道橋から菊池川合流点まで
右岸：熊本県山鹿市東町字西原10番地の1地先から迫間川合流点まで
- 菊池川水系上内田川(実施区域)
左岸：熊本県山鹿市東町字西原10番地の1地先から迫間川合流点まで
右岸：熊本県山鹿市東町石原字北口175番地の1地先から迫間川合流点まで

(4) 算出の対象となる降雨 年超過確率1/50
別紙1、2参照

(5) 河川条件

- 菊池川、合志川、繁根木川、木葉川、岩野川、迫間川、上内田川、和合川、裏川、三蔵川、江田川、浦谷川、内田川、久米原川、十町川、岩村川、西宮の原川、後田川、吉田川、新田原川、方原田川、千田川、宮原川、前田川、川住川、石村川、岩原川、菊池川、天神川、鶴川、豊田川、奥目川、上生川、塩瀬川：現況

(6) 下水道条件

- 施設条件：現況
- その他計算条件等：

このシミュレーションは、下水道等の排水施設は一定の排水能力があるものとし、地形の高低差などから浸水が想定される範囲やその深さを求めたものであり、時間経過に伴う下水道等の排水施設への流入や溢水を考慮した詳細なシミュレーション結果とは、想定される水深・浸水継続時間が異なる場合があります。

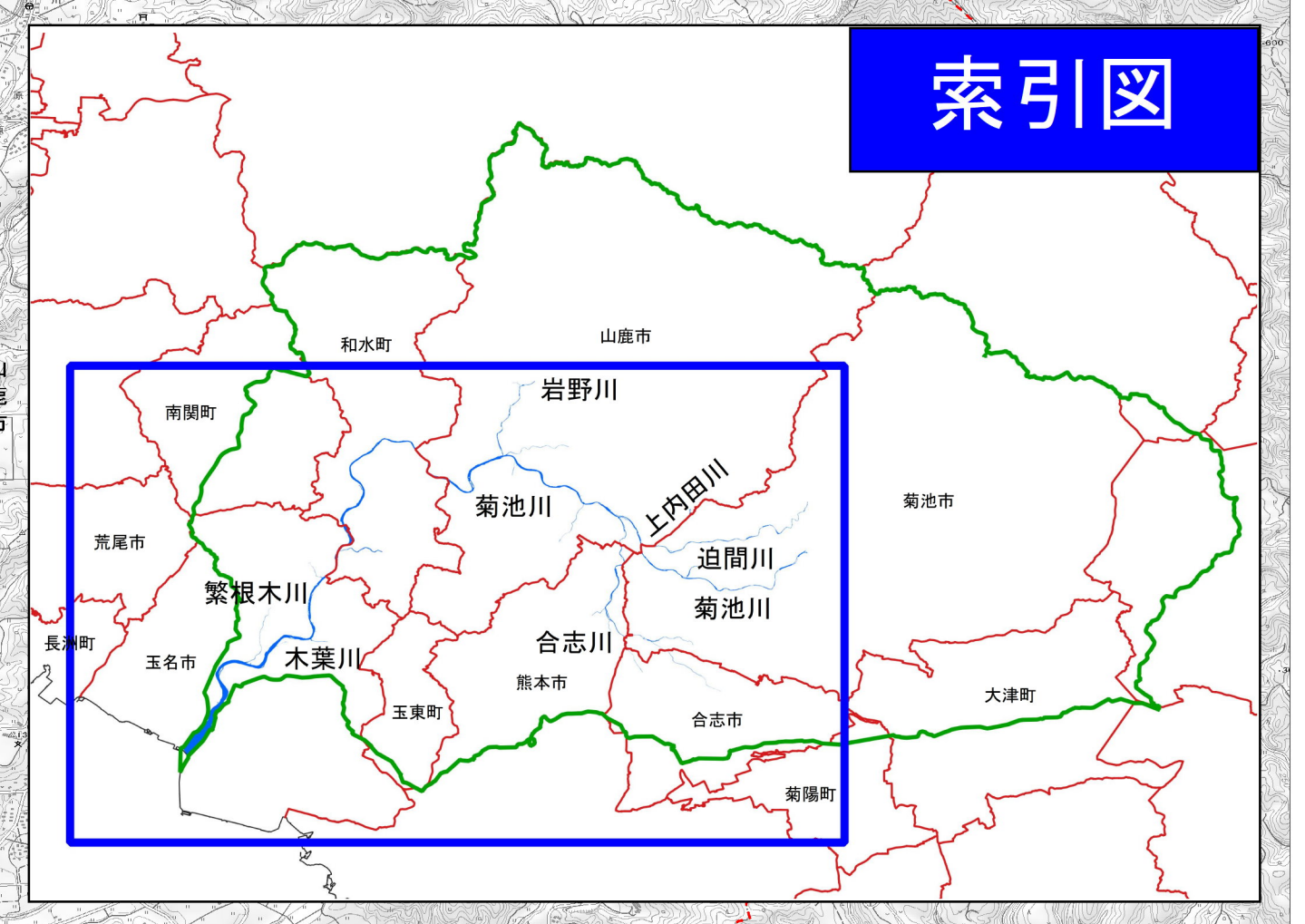
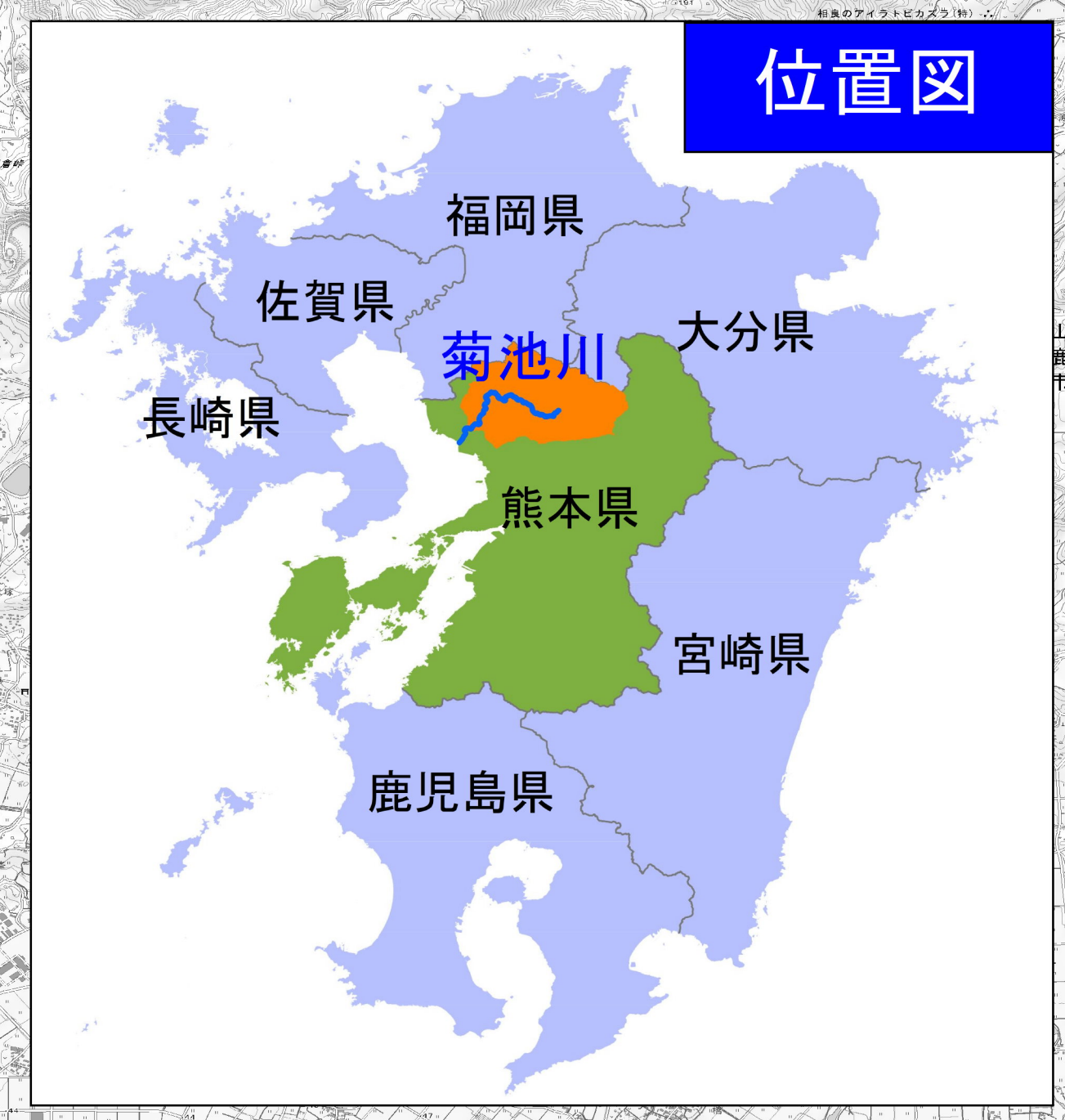
下水道等のシミュレーションにおいては、排水先の水位を、対象期間に応じた水位に設定。
排水ポンプ・水門・樋門等は操作規則に応じた排水条件を設定。

(7) 関係市町村 玉名市、山鹿市、菊池市、和水町、熊本市、玉東町、合志市

(8) その他計算条件等

- 下水道等の氾濫解析については、氾濫域のメッシュ格子に直接降雨(降雨量に浸出率を乗じた値)を考慮する手法としており、浸水範囲が拡大となるおそれがあるため、10cm未満のメッシュ格子は「浸水なし」と評価している。

※この多規模の浸水想定図は水防法に基づく図ではありません。



凡例

浸水した場合に想定される水深(ランク別)

0.5m未満の区域
0.5m~3.0m未満の区域
3.0m~5.0m未満の区域
5.0m~10.0m未満の区域
10.0m以上の区域

--- 市町境界

■ 河川等範囲

浸水想定区域の指定の対象となる洪水予報河川および水位周知河川

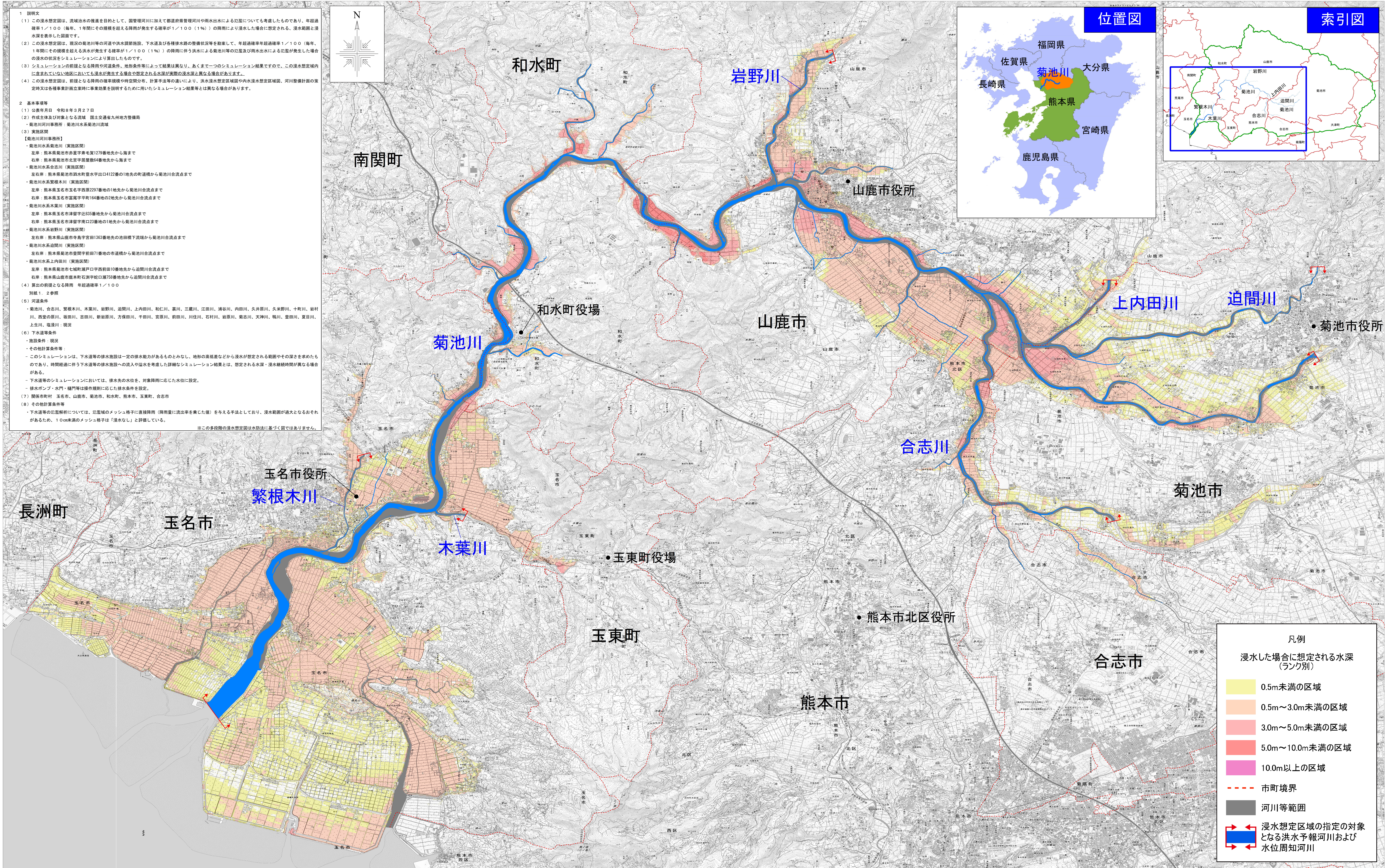
2000 0 1000 2000 4000 6000m

1:35000 (A0)

「国土地理院の電子地形図25000『下沖洲』『伊倉』『植木』『肥後大津』『荒尾』『玉名』『来民』『菊池』『大牟田』『関町』『山鹿』『八方ヶ岳』を掲載」
「測量法に基づく国土地理院長承認(使用)R 7JHs 933」

菊池川水系 内外水統合の浸水想定図 (1/100規模降雨)

【現況河道】



1 説明文

(1) この浸水想定図は、流域治水の推進を目的として、国管理河川に加えて都道府県管理河川や雨水出水による氾濫についても考慮したものであり、年超過確率1/100(毎年、1年間にその規模を超える降雨が発生する確率が1/100(1%)の降雨により浸水した場合に想定される、浸水範囲と浸水深を表した図面です。

(2) この浸水想定図は、現況の菊池川等の河川や洪水調節施設、下水道及び各種排水路の整備状況等を勘案して、年超過確率年超過確率1/100(毎年、1年間にその規模を超える洪水が発生する確率が1/100(1%)の降雨に伴う洪水による菊池川等の氾濫及び雨水出水による氾濫が発生した場合の浸水の状況をシミュレーションにより算出したものです。

(3) シミュレーションの前提となる降雨や河川条件、地形条件等によって結果は異なり、あくまで一つのシミュレーション結果ですので、この浸水想定図内に含まれていない地区においても浸水が発生する場合は想定される浸水深が実際の浸水深と異なる場合があります。

(4) この浸水想定図は、前提となる降雨の確率規模や時空間分布、計算手法等の違いにより、洪水浸水想定区域や内水浸水想定区域図、河川整備計画の策定時又は各種事業計画立案時に事業効果を説明するために用いたシミュレーション結果等とは異なる場合があります。

2 基本事項等

(1) 公表年月日 令和8年3月27日

(2) 作成主体及び対象となる流域 国土交通省九州地方整備局
*菊池川河川事務所：菊池川水系菊池川流域

(3) 実施区域

【菊池川河川事務所】

- 菊池川水系菊池川(実施区域)
左岸：熊本県菊池市赤星字赤毛1279番地先から海まで
右岸：熊本県菊池市北宮字屋敷敷64番地先から海まで
- 菊池川水系合志川(実施区域)
左岸：熊本県菊池市水町町字水町1422番の1地先の町道橋から菊池川合流点まで
右岸：熊本県玉名市津留字南口23番地の1地先から菊池川合流点まで
- 菊池川水系根木川(実施区域)
左岸：熊本県玉名市玉名字西原2297番地の1地先から菊池川合流点まで
右岸：熊本県玉名市富尾字平野164番地の2地先から菊池川合流点まで
- 菊池川水系木葉川(実施区域)
左岸：熊本県玉名市津留字南口23番地の1地先から菊池川合流点まで
右岸：熊本県玉名市津留字南口23番地の1地先から菊池川合流点まで
- 菊池川水系岩野川(実施区域)
左岸：熊本県山鹿市寺島字宮田1363番地の池田橋下流橋から菊池川合流点まで
右岸：熊本県山鹿市豊間字前田71番地の市道橋から菊池川合流点まで
- 菊池川水系追間川(実施区域)
左岸：熊本県菊池市豊間字前田71番地の市道橋から菊池川合流点まで
右岸：熊本県菊池市七城町瀬戸口字西前田10番地先から追間川合流点まで
右岸：熊本県山鹿市東本町石黒字北口1759番地先から追間川合流点まで

(4) 算出の対象となる降雨 年超過確率1/100
別紙1、2参照

(5) 河川条件

- 菊池川、合志川、繁根木川、木葉川、岩野川、追間川、上内田川、和志川、瀬川、三蔵川、江田川、浦谷川、内田川、久米原川、十町川、岩村川、西宮の原川、後田川、吉田川、新田原川、方原田川、千田川、宮原川、前田川、川住川、石村川、岩原川、菊池川、天神川、鶴川、豊田川、奥目川、上生川、塩瀬川：現況

(6) 下水道等条件

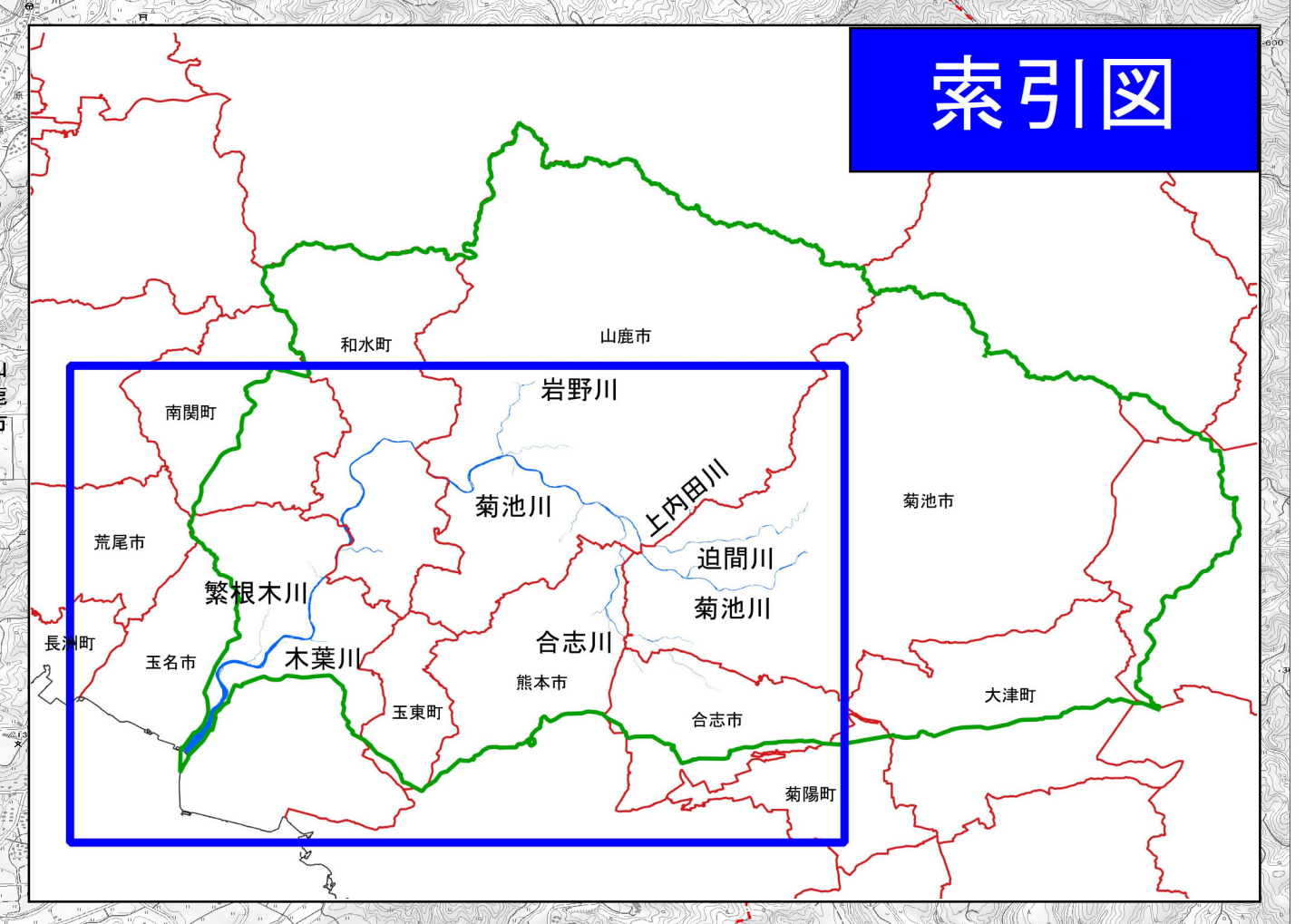
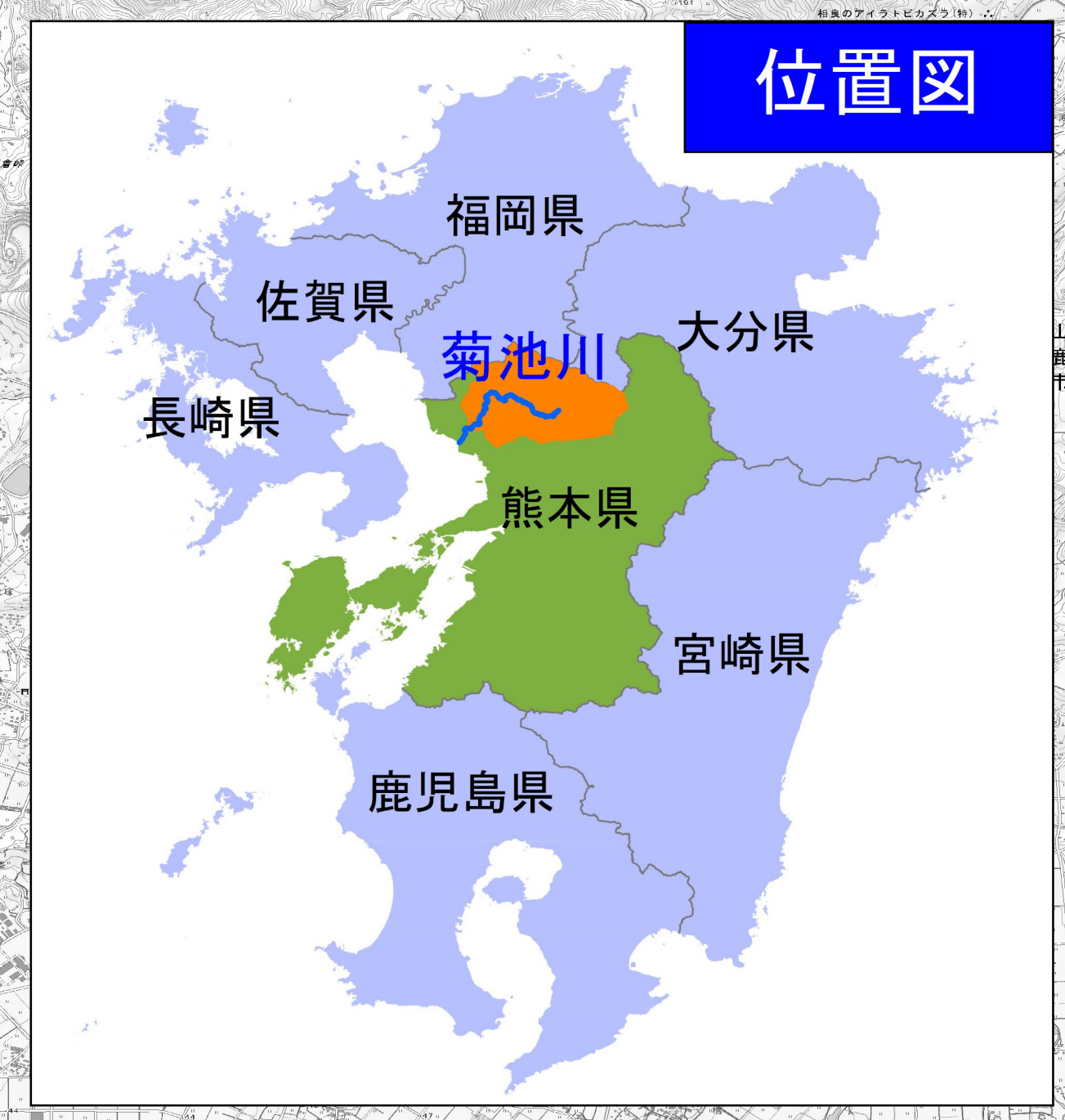
- 施設条件：現況
- その他計算条件等：
 - このシミュレーションは、下水道等の排水施設は一定の排水能力があるものとし、地形の高差などから浸水が想定される範囲やその深さを求めたものであり、時間経過に伴う下水道等の排水施設への流入や溢水を考慮した詳細なシミュレーション結果とは、想定される水深・浸水継続時間が異なる場合があります。
 - 下水道等のシミュレーションにおいては、排水先の水位を、対象期間に応じた水位に設定。
 - 排水ポンプ・水門・樋門等は操作規則に応じた排水条件を設定。

(7) 関係市町村 玉名市、山鹿市、菊池市、和水町、熊本市、玉東町、合志市

(8) その他計算条件等

- 下水道等の氾濫解析については、氾濫域のメッシュ格子に直接降雨(降雨量に浸出率を乗じた値)を考慮する手法としており、浸水範囲が拡大となるおそれがあるため、10cm未満のメッシュ格子は「浸水なし」と評価している。

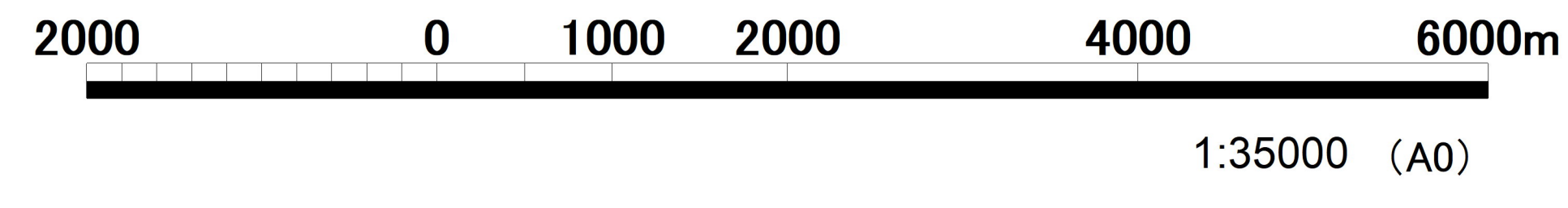
※この多規模の浸水想定図は水防法に基づく図ではありません。



凡例

浸水した場合に想定される水深(ランク別)

0.5m未満の区域
0.5m~3.0m未満の区域
3.0m~5.0m未満の区域
5.0m~10.0m未満の区域
10.0m以上の区域
市町境界
河川等範囲
浸水想定区域の指定の対象となる洪水予報河川および水位周知河川



「国土地理院の電子地形図25000『下沖洲』『伊倉』『植木』『肥後大津』『荒尾』『玉名』『来民』『菊池』『大牟田』『関町』『山鹿』『八方ヶ岳』を掲載」
「測量法に基づく国土地理院長承認(使用)R 7JHs 933」

【別紙1】

(4) 算出の前提となる降雨

菊池川、合志川、繁根木川、木葉川、岩野川、迫間川、上内田川、和仁川

- ・年超過確率1/10 (菊池川流域の12時間の総雨量210mm)
- ・年超過確率1/30 (菊池川流域の12時間の総雨量245mm)
- ・年超過確率1/50 (菊池川流域の12時間の総雨量263mm)
- ・年超過確率1/100 (菊池川流域の12時間の総雨量285mm)
- ・想定最大規模 (菊池川流域の12時間の総雨量545mm)

裏川、三蔵川

- ・年超過確率1/10 (三蔵川他流域の6時間の総雨量155mm)
- ・年超過確率1/30 (三蔵川他流域の6時間の総雨量183mm)
- ・年超過確率1/50 (三蔵川他流域の6時間の総雨量195mm)
- ・年超過確率1/100 (三蔵川他流域の6時間の総雨量209mm)

江田川、浦谷川

- ・年超過確率1/10 (江田川他流域の6時間の総雨量158mm)
- ・年超過確率1/30 (江田川他流域の6時間の総雨量186mm)
- ・年超過確率1/50 (江田川他流域の6時間の総雨量198mm)
- ・年超過確率1/100 (江田川他流域の6時間の総雨量213mm)

内田川、久井原川、久米野川

- ・年超過確率1/10 (内田川他流域の6時間の総雨量154mm)
- ・年超過確率1/30 (内田川他流域の6時間の総雨量188mm)
- ・年超過確率1/50 (内田川他流域の6時間の総雨量204mm)
- ・年超過確率1/100 (内田川他流域の6時間の総雨量225mm)

十町川

- ・年超過確率1/10 (和仁川流域の6時間の総雨量167mm)
- ・年超過確率1/30 (和仁川流域の6時間の総雨量208mm)
- ・年超過確率1/50 (和仁川流域の6時間の総雨量227mm)
- ・年超過確率1/100 (和仁川流域の6時間の総雨量252mm)

岩村川、西堂の原川、坂田川

- ・年超過確率1/10 (岩村川他流域の6時間の総雨量160mm)
- ・年超過確率1/30 (岩村川他流域の6時間の総雨量196mm)
- ・年超過確率1/50 (岩村川他流域の6時間の総雨量213mm)
- ・年超過確率1/100 (岩村川他流域の6時間の総雨量235mm)

吉田川、新岩原川、方保田川、千田川、宮原川、前田川、川住川、石村川、岩原川、菊志川

- ・年超過確率1/10 (吉田川他流域の6時間の総雨量162mm)
- ・年超過確率1/30 (吉田川他流域の6時間の総雨量195mm)
- ・年超過確率1/50 (吉田川他流域の6時間の総雨量210mm)
- ・年超過確率1/100 (吉田川他流域の6時間の総雨量229mm)

天神川、鴨川

- ・年超過確率1/10 (天神川他流域の6時間の総雨量154mm)
- ・年超過確率1/30 (天神川他流域の6時間の総雨量178mm)
- ・年超過確率1/50 (天神川他流域の6時間の総雨量187mm)
- ・年超過確率1/100 (天神川他流域の6時間の総雨量198mm)

豊田川、夏目川、上生川、塩浸川

- ・年超過確率1/10 (上生川他流域の6時間の総雨量147mm)
- ・年超過確率1/30 (上生川他流域の6時間の総雨量174mm)
- ・年超過確率1/50 (上生川他流域の6時間の総雨量185mm)
- ・年超過確率1/100 (上生川他流域の6時間の総雨量200mm)

【別紙2】

雨水出水（三蔵川他流域）

- ・年超過確率1／10（三蔵川他流域の24時間の総雨量298mm）
- ・年超過確率1／30（三蔵川他流域の24時間の総雨量399mm）
- ・年超過確率1／50（三蔵川他流域の24時間の総雨量450mm）
- ・年超過確率1／100（三蔵川他流域の24時間の総雨量523mm）

雨水出水（江田川他流域）

- ・年超過確率1／10（江田川他流域の24時間の総雨量280mm）
- ・年超過確率1／30（江田川他流域の24時間の総雨量347mm）
- ・年超過確率1／50（江田川他流域の24時間の総雨量378mm）
- ・年超過確率1／100（江田川他流域の24時間の総雨量420mm）

雨水出水（内田川他流域）

- ・年超過確率1／10（内田川他流域の24時間の総雨量267mm）
- ・年超過確率1／30（内田川他流域の24時間の総雨量313mm）
- ・年超過確率1／50（内田川他流域の24時間の総雨量333mm）
- ・年超過確率1／100（内田川他流域の24時間の総雨量359mm）

雨水出水（和仁川流域）

- ・年超過確率1／10（和仁川他流域の24時間の総雨量291mm）
- ・年超過確率1／30（和仁川他流域の24時間の総雨量362mm）
- ・年超過確率1／50（和仁川他流域の24時間の総雨量394mm）
- ・年超過確率1／100（和仁川他流域の24時間の総雨量438mm）

雨水出水（岩村川他流域）

- ・年超過確率1／10（岩村川他流域の24時間の総雨量282mm）
- ・年超過確率1／30（岩村川他流域の24時間の総雨量347mm）
- ・年超過確率1／50（岩村川他流域の24時間の総雨量377mm）
- ・年超過確率1／100（岩村川他流域の24時間の総雨量418mm）

雨水出水（吉田川他流域）

- ・年超過確率1／10（吉田川他流域の24時間の総雨量278mm）
- ・年超過確率1／30（吉田川他流域の24時間の総雨量321mm）
- ・年超過確率1／50（吉田川他流域の24時間の総雨量338mm）
- ・年超過確率1／100（吉田川他流域の24時間の総雨量358mm）

雨水出水（天神川他流域）

- ・年超過確率1／10（天神川他流域の24時間の総雨量267mm）
- ・年超過確率1／30（天神川他流域の24時間の総雨量307mm）
- ・年超過確率1／50（天神川他流域の24時間の総雨量324mm）
- ・年超過確率1／100（天神川他流域の24時間の総雨量344mm）

雨水出水（上生川他流域）

- ・年超過確率1／10（上生川他流域の24時間の総雨量272mm）
- ・年超過確率1／30（上生川他流域の24時間の総雨量336mm）
- ・年超過確率1／50（上生川他流域の24時間の総雨量365mm）
- ・年超過確率1／100（上生川他流域の24時間の総雨量405mm）